

Réunion annuelle IHE France 14/12/2009

10h00-10h05 : accueil des participants par la SFR

10h05-10h15 : intégration d'IHE-France dans Interop'Santé (JC Cauvin)

10h15-10h45 : travaux 2009 et 2010 (JC Cauvin et al.)

10h45-11h15 : connectathon 2010 (E Poiseau)

11h15-11h30 : cadre d'Interopérabilité, IHE et le Connectathon (F Macary)

11h30-11h45 : extensions françaises du profil PAM (F Munoz)

11h45-12h00 : actualité européenne (E Cordonnier)

12h00-12h45 : actualité des domaines

12h00-12h15 : ITI (M Metz)

12h15-12h30: Radiologie (E Poiseau)

12h30-12h45 : Anatomopathologie (C Daniel)

12h45-13h00 : Questions

Interop'Santé

- **Interop'Santé** est une association loi 1901 créée en 1990 sous le nom d'H.PR.I.M. (**H**armoniser **P**romouvoir les **I**nformatiques **M**édicales).
- En 2004, devient l'affiliée française d'HL7 International (Health Level Seven) sous le nom d'HL7 - France HPRIM.
- Le 22 septembre 2009, l'association intègre l'activité IHE France et prend le nom d'Interop'Santé pour mutualiser les moyens humains et financiers des différentes activités.
- Publication de la « Charte de coopération entre les associations de standardisation des systèmes d'information du secteur sanitaire et médicosocial en France »

Interop'Santé

- Tous les acteurs du secteur de santé et leurs représentants
 - professionnels des systèmes d'information (éditeurs de logiciels, intégrateurs, consultants),
 - utilisateurs : établissements, professionnels de santé et du secteur médico-social, ordres et syndicats professionnels (APHM, SFR, SFIL, SDB, FNI),
 - Institutionnels (ASIP'Santé)
 - organisations de standardisation et sociétés savantes (ADICAP, PHAST, EDISANTE)
- 180 adhérents

Interop'Santé

- Etablir en France une **stratégie cohérente** en matière de standardisation appliquée aux domaines des Systèmes d'Information de Santé
- Assurer la **localisation** des normes et standards internationaux en prenant en compte les particularités françaises d'usages et de réglementations
- Etre **réactif** face aux évolutions structurelles, organisationnelles et réglementaires du secteur santé

Interop'Santé

- **Garantir** que l'élaboration des standards et des profils d'intégration soit faite en concertation avec les utilisateurs
- **Participer** à l'élaboration des standards et des profils d'intégration internationaux
- **Faciliter** l'implémentation des normes, des standards et des profils d'intégration

Interop'Santé

- Travaux d'expertises avec les institutions
 - Cadre d'interopérabilité ASIP'Santé
 - Mise en place de l'INS-C (Identifiant National de Santé Calculé)
- La publication de documents
 - Guides d'implémentation des référentiels,
 - Guides de bonne pratique destinés aux maîtrises d'ouvrage
- La formation des industriels et des utilisateurs
 - Démonstrations et Formations IHE
 - Formations HL7 CDA
- Communication

Qu'est ce qui va changer pour IHE France ?

- La participation aux activités d'IHE-France est soumise à l'adhésion à Interop'Santé.
- Les participants à l'activité IHE-France doivent être membre d'IHE International (inscription gratuite).
- Règles de participation en cours d'élaboration pour la participation aux travaux commun avec d'autres associations.
- Election des co-chairs début 2010.

Travaux IHE France - 2009

- T2A Intra-Hospitalier
 - Formaliser et standardiser les interactions entre les applications qui participent au processus de facturation-recouvrement.
 - Dégager des profils d'intégration IHE pour permettre au SIH d'évoluer facilement en fonction du cadre réglementaire.



Travaux IHE France - 2009

● Pharmacie

- Initiative IHE Europe
- Identifier les besoins d'interopérabilité dans le domaine, décrire les cas d'utilisation et proposer des standards.
- Echanges entre la ville et l'hôpital.
- Gérer les risques.
- <http://www.gmsih.fr/fre/content/download/5718/57041/file/IHE+Eur-Pharmacy-WhitePaper-PublicComment-1.0.pdf>

Hospital Pharmacy and Community Pharmacy – Use Cases and Standards – v0.10

Integrating the Healthcare Enterprise



**Hospital Pharmacy and Community Pharmacy
Use Cases and Standards
White Paper**

Version 0.10

1 / 72
Copyright © 2008, IHE Eur

Travaux IHE France - 2009

● EAI

- Définition des besoins des établissements
- Définition des fonctions des EAI, topologies
- Prise en compte des profils IHE
- http://www.gmsih.fr/fre/content/download/5752/57285/file/IHE_EAIv1.pdf

IHE FRANCE
Integrating the Healthcare Enterprise



IT Infrastructure
WHITE PAPER
National Extensions

Interopérabilité et utilisation des EAI
pour les établissements de santé

Release 1.0— May 25, 2009

Copyright © 2009: IHE France

1

Travaux IHE France - 2009

● Urgences

- Scénario d'échanges d'information au cours d'une intervention SMUR de la prise d'appel au retour à la base.
- http://wiki.ihe.net/index.php?title=IHE-F_Urgences

Urgences Pré hospitalières – cas d'utilisation v0.1

5

Integrating the Healthcare Enterprise



10

Urgences Pré hospitalières
Livre Blanc

Version 0.10

1 / 17
Copyright © 2009, IHE Eur

Travaux IHE France - 2009

- Laboratoire

- Nouveau profil Inter Laboratory Workflow (ILW) – juillet 2009

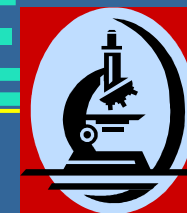


Bon de transmission
accompagnant les tubes



Laboratoire de
1ère intention
(public ou privé)

HL7 2.5.1 : Demandes →
← Résultats structurés
+ CR pdf joint



Laboratoire sous-traitant
(hospitalier, ou spécialisé,
ou plateau technique
partagé)

Interop³ Santé

IHE Changing the Way Healthcare **CONNECTS**

Travaux IHE France - 2009

- Extensions Nationales du profil PAM (FMU)
- Anatomie Pathologique (CDA)
- Radiologie (ECO)
- Organisation du Planning Committee ITI à Paris (12-13 oct 2009)
- Validation du cadre d'interopérabilité de l'ASIP'Santé

Travaux IHE France - 2010

- Extensions françaises du PAM (FM)
- Anatomie Pathologique (CD)
- Radiologie (SWF 2.0)
- Laboratoire (Prescription Connectée)
- Transition HPRIM / HL7
- T2A (workflow de prises en charge)
- HITCH (?), Urgences (?), Pharmacie (?), EAI (?)
- Connectathon 2010

Contacts

- www.interopsante.org
- www.gmsih.fr/ihe/ihe_en_general
- www.ihe-europe.net/
- www.ihe.net

- karima.bourquard@ihe-europe.net
- jean-christophe.cauvin@medasys.com
- puech@dicomworks.com (Philippe Puech)